

Télécharger, vérifier et graver un CD-Rom depuis une image ISO...

... sous Windows 98 / 2000 / ME / XP /2003

Vous voulez télécharger une distribution [GNU/Linux Mandriva Free](#) au format ISO et faire une gravure !

Choisissez ci-dessous le téléchargement en fonction de lecteur/graveur !
la partie **i386, i586, i686** indique l'architecture des processeurs !
Affichage de [La somme MD5](#) pour contrôle

pour la 2007 en **4 CDs**

78c87dd380873f4fcd3afc9bbef97300 [mandriva-free-2007-CD1.i586.iso](#)
0b75f47f5ebea7b9f46453d51726b98a [mandriva-free-2007-CD2.i586.iso](#)
27b6a46628eb9339506018e017bc6fdf [mandriva-free-2007-CD3.i586.iso](#)
df17693424506b181ae3f9015fdf716b [mandriva-free-2007-CD4.i586.iso](#)

pour la 2008 en **3 CDs**

cf131e82623c3409a8930774b8b9329b [mandriva-linux-2008.0-free-cd1-i586.iso](#)
af387cdb7774eaf54048478ef78517bb [mandriva-linux-2008.0-free-cd2-i586.iso](#)
efe27eb17433deb19b5939c61d5917dd [mandriva-linux-2008.0-free-cd3-i586.iso](#)

pour la 2007 en **1 DVD**

dca83c834ca8e94e80f2567bf4046390 [mandriva-free-2007-DVD.iso](#)

pour la 2008 en **1 DVD**

5092465289d0cfb31749c573e5413d08 [mandriva-linux-2008.0-free-dvd-i586.iso](#)



Maintenant vous venez de terminé votre téléchargement !

Attention !

Une image ISO, (ou fichier ISO), **ne s'ouvre PAS !!!**

Une image ISO, **ne se grave pas non plus comme les autres fichiers !**

Une image ISO **se grave donc directement avec un logiciel de gravure en mode ISO !**

Un fichier ISO est une image de CD ou DVD contenant déjà les caractéristiques et conditions

de gravure qu'interprétera le logiciel de gravure.

pour plus d'info à ce sujet : voir Wikipedia.org

Vérifier l'intégrité de l'image ISO

En téléchargeant sur le net une image ISO il se peut que vous perdiez un de ces fichiers et c'est pour cela qu'avant de graver une image ISO sur un CD (ou DVD) il faut vérifier l'intégrité d'ISO.

La somme MD5 permet de vérifier l'intégrité d'un fichier. Elle correspond à une carte d'identité. On peut ainsi être parfaitement sûr que l'image iso téléchargée est en tout point identique à l'originale.

Pour ça on va utiliser ce logiciel en le téléchargeant :

Compatible: Windows 2000/98/ME/XP
Taille: 180.4 ko



 **Télécharger** [winMD5Sum](#)

Installer WinMd5Sum

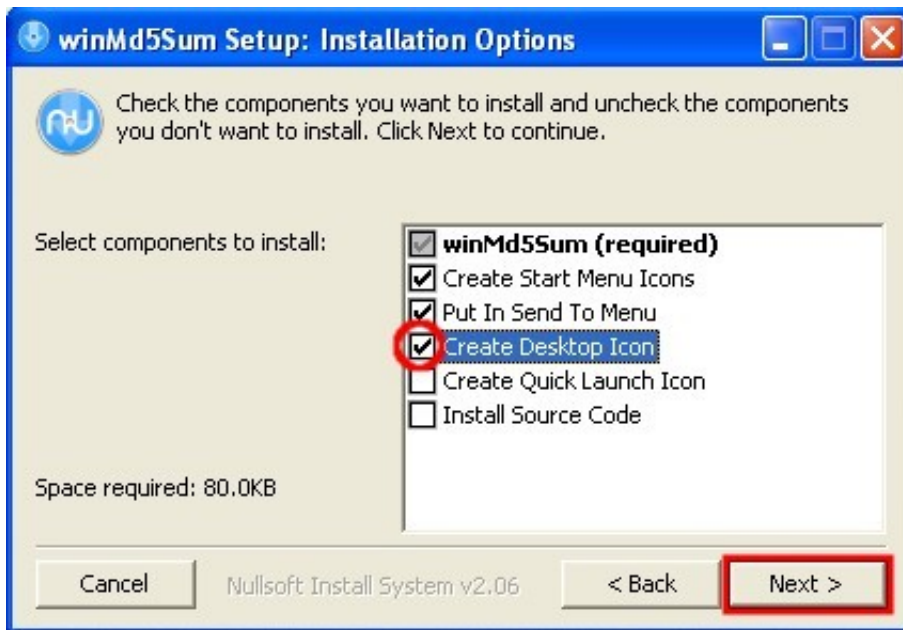


Double-cliquez sur l'icône [Install-winMd5...](#) pour lancer l'installation.

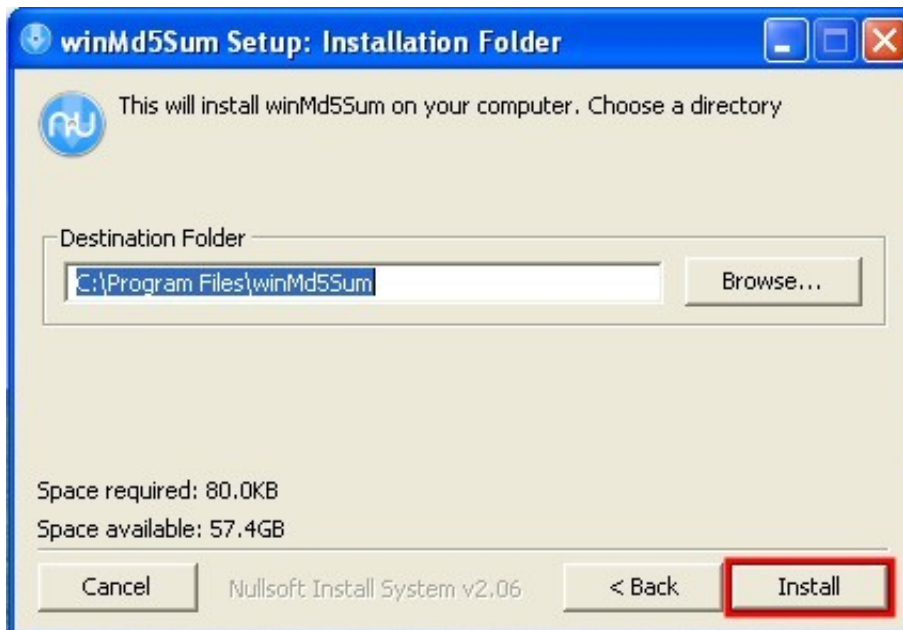
Acceptez la licence en cliquant sur "**I Agree**".



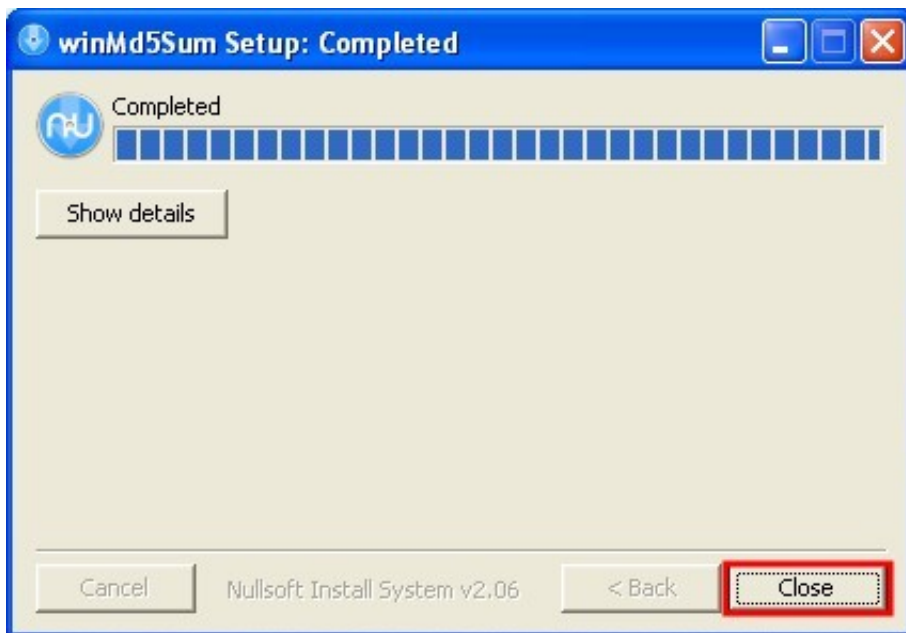
Cocher la case **Create Desktop Icon**, puis cliquez sur le bouton "Next".



Cliquez sur "Install" pour procéder à l'installation.



Une fois l'installation terminée, il ne vous reste plus qu'à cliquer sur "Close".

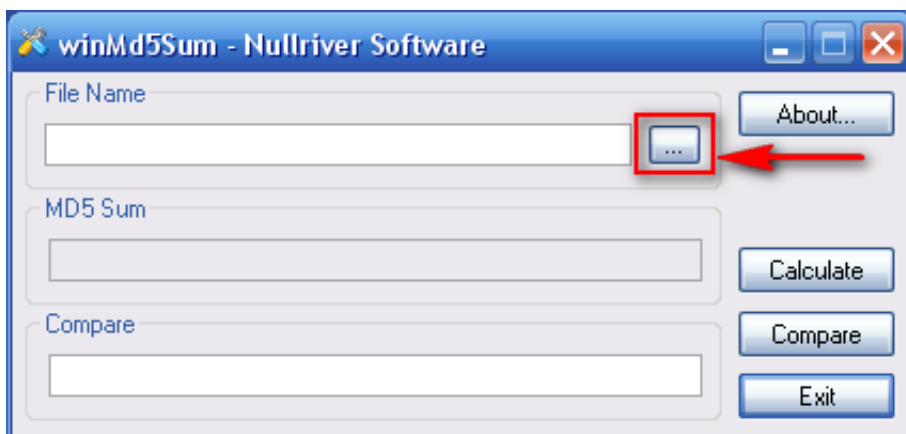


Utiliser WinMd5Sum

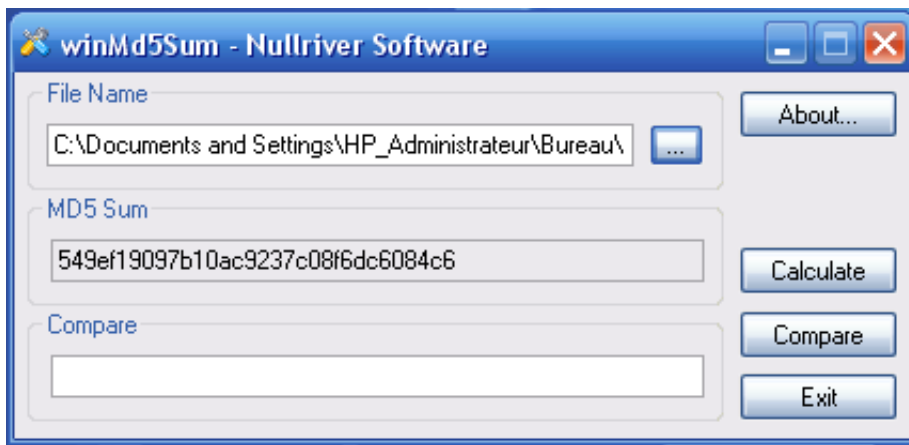


Une fois installé, Lancez le programme winMd5Sum en double-cliquant sur l'icône du bureau.

Dans la fenêtre qui s'affiche cliquez sur [...] pour indiquer le chemin de votre image ISO (ça sera par exemple: ubuntu-6.10-alternate-i386.iso) puis attendez pendant le calcul.



une fois le calcul terminé vous verrez ceci:



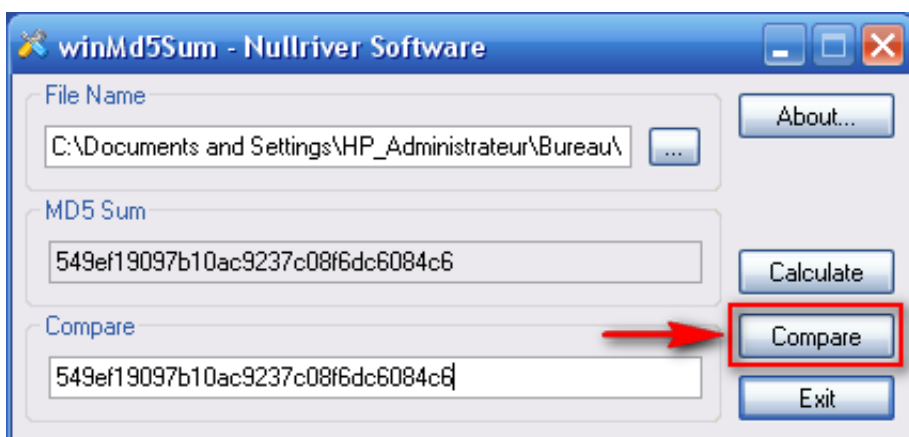
Maintenant il faut comparer le résultat à quelque chose n'est ce pas ?

On retourne sur le site où on a récupéré notre distribution (dans notre exemple c'est Ubuntu) et on trouve le fichier MD5SUMS (le fichier peut s'appeler autrement, mais il devrait contenir dans son nom MD5)

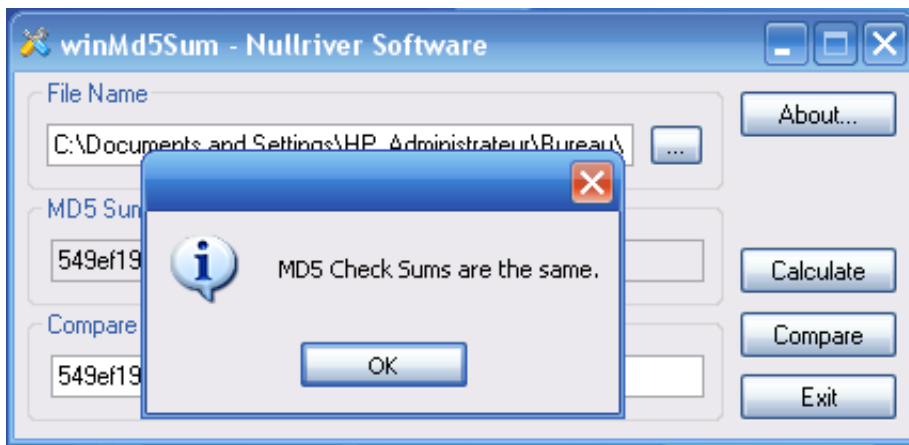
On copie la ligne correspondant à notre distribution:

```
283158c7da8c0ada74502794fa8745eb ubuntu-6.10-alternate-amd64.iso
549ef19097b10ac9237c08f6dc6084c6 ubuntu-6.10-alternate-i386.iso
5717dd795bfd74edc2e9e81d37394349 ubuntu-6.10-alternate-powerpc.iso
99c3a849f6e9a0d143f057433c7f4d84 ubuntu-6.10-desktop-amd64.iso
b950a4d7cf3151e5f213843e2ad77fe3 ubuntu-6.10-desktop-i386.iso
a3494ff33a3e5db83669df5268850a01 ubuntu-6.10-desktop-powerpc.iso
2f44a48a9f5b4f1dff36b63fc2115f40 ubuntu-6.10-server-amd64.iso
cd6c09ff8f9c72a19d0c3dced4b31b3a ubuntu-6.10-server-i386.iso
6f165f915c356264ecf56232c2abb7b5 ubuntu-6.10-server-powerpc.iso
4971edddbfc667e0effbc0f6b4f7e7e0 ubuntu-6.10-server-sparc.iso
```

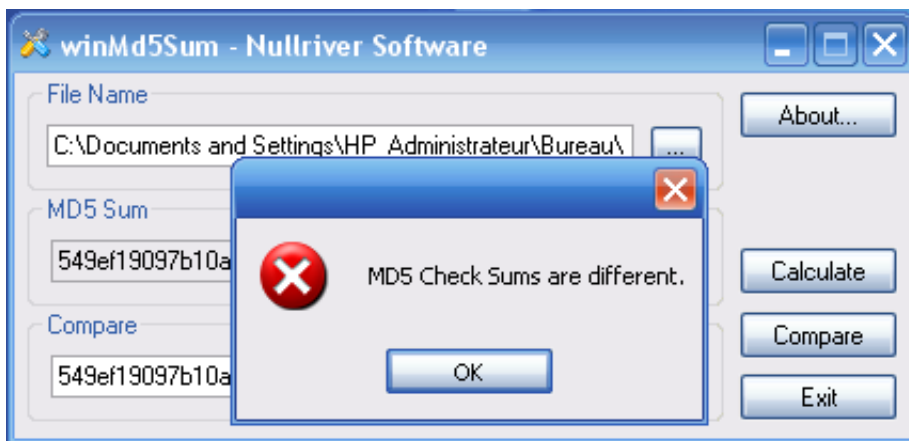
On colle la ligne dans le champ **Compare** et on clique sur "**Compare**" :



Si vous obtenez ceci alors votre image est valide et vous pouvez commencer la gravure:



Si vous avez ceci, cela veut dire que votre image ISO est corrompu, il ne vous reste plus que recommencer le téléchargement.



Après avoir vérifié le [md5sum](#), il faut graver l'image ISO sur un CD (ou DVD).

Bien que **Windows 98 / ME / 2000 / XP / 2003** intègre un outil permettant de graver des CD / DVD,

Windows n'est pas capable de graver directement un CD / DVD depuis une image ISO.



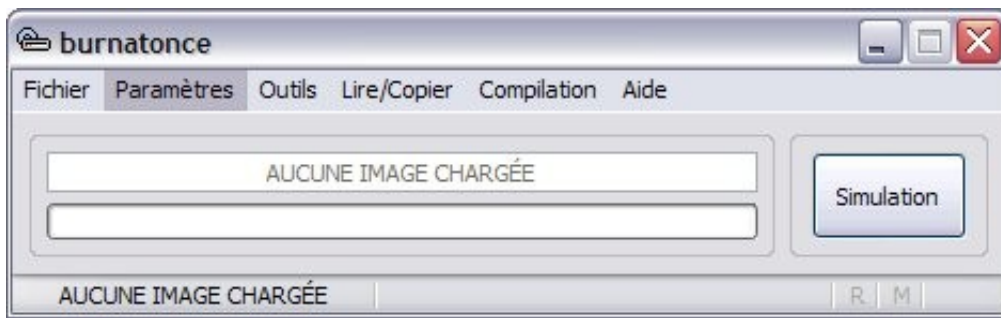
La plupart des graveurs de CD / DVD sont livrés avec le logiciel de gravure Nero. Si vous possédez ce logiciel, [rendez-vous en seconde partie de ce tutoriel](#).

Vous ne possédez pas Nero et n'avez surtout pas envie de l'acheter ?

Qu'à cela ne tienne :

nous vous proposons de télécharger **Burnatonce qui est un logiciel de gravure de CD et DVD gratuit** et minimaliste.

Il ne paie pas de mine, certes, mais il fait son boulot de manière efficace.



Son interface a plutôt été pensée pour la gravure immédiate d'images iso (d'où son titre), on peut notamment **créer des ISO bootables**, entre autres réglages.

Bref, que le strict nécessaire, sans pub, sans limitations et sans interface "usine à gaz".



Télécharger Burnatonce

Burnatonce 0.99.5

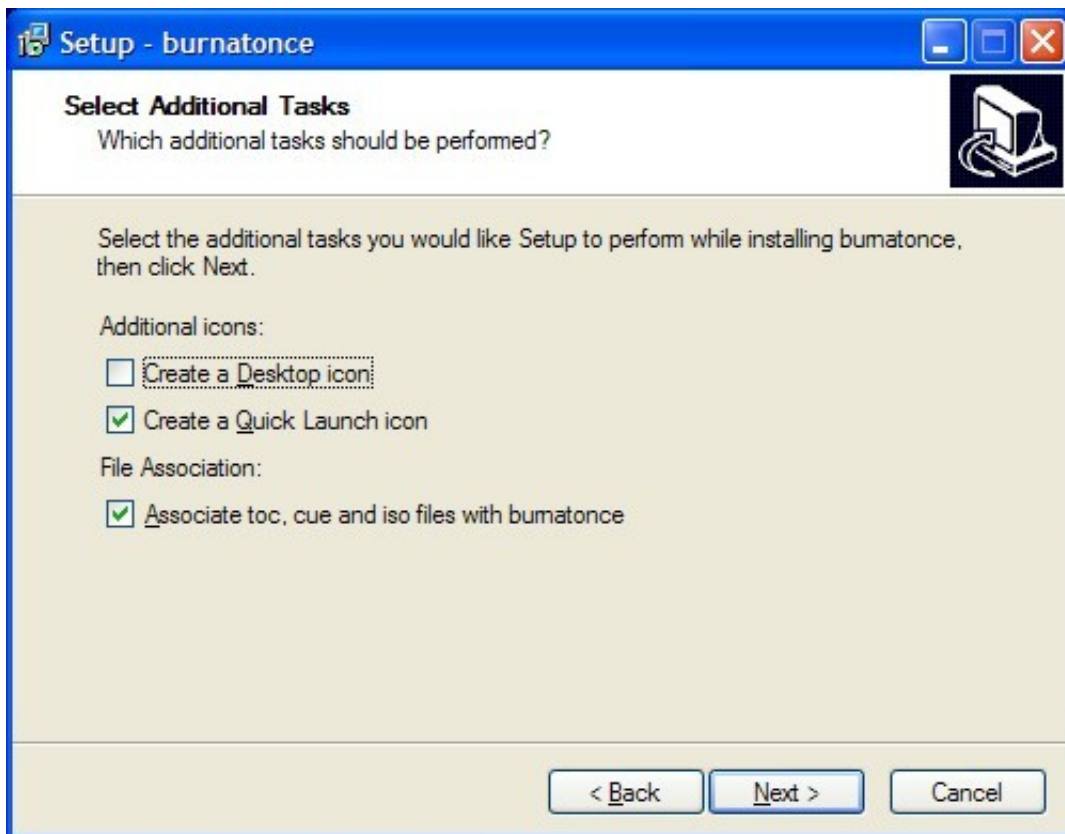
Compatible: Windows 2000/98/ME/XP
Taille: 3.91 Mo



Installation de Burnatonce

Lors de l'installation, sur la fenêtre « Select Additional Tasks »,

ne pas oublier de cocher « Associate toc, cue and iso files with burnatonce ».



Juste après l'installation, le logiciel vous demande ceci :



Il est très important de cocher "I am a non commercial user and accept the terms of the license agreement".

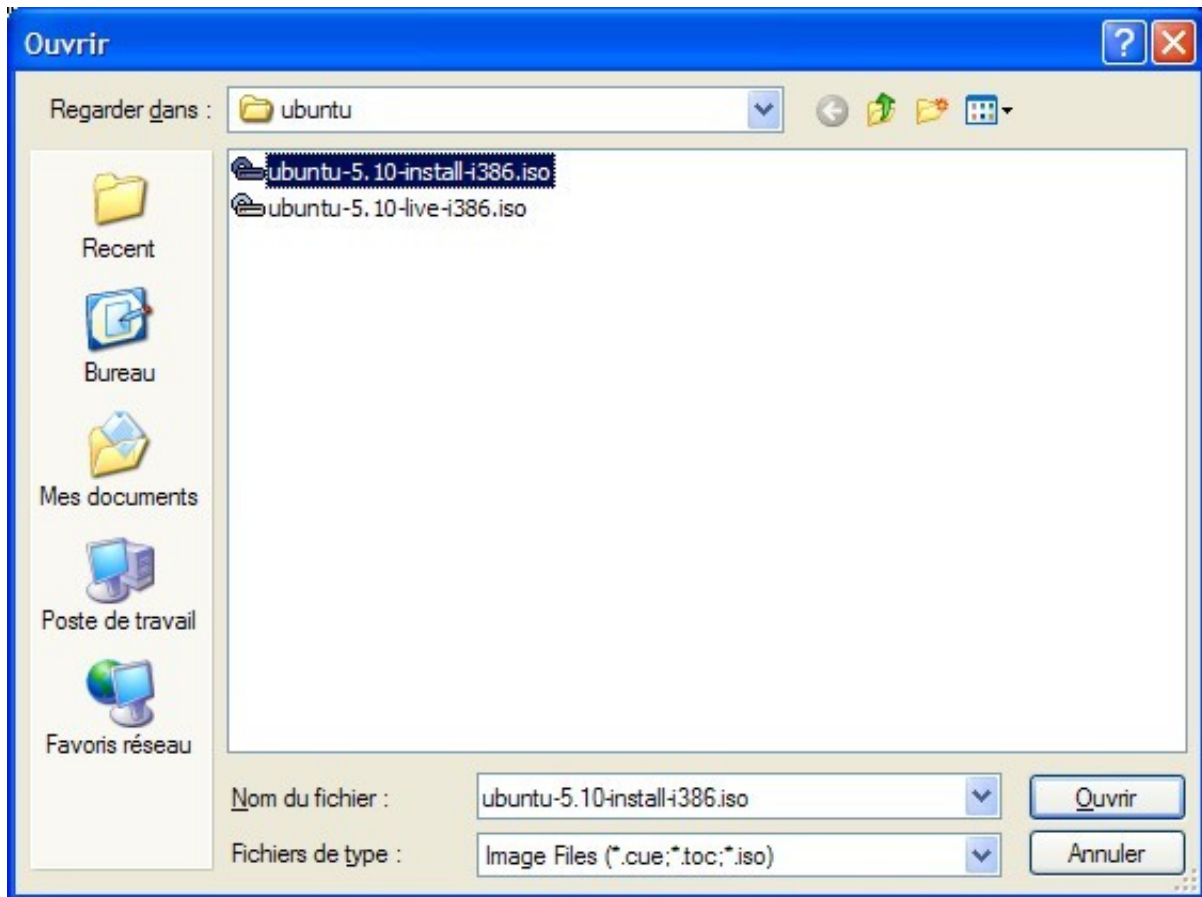
Cela veut dire que vous n'utiliserez pas le logiciel à des fins commerciales et que vous acceptez la licence d'utilisation.

Dans le cas contraire, vous n'aurez Burnatonce qu'en version d'essai de 30 jours.

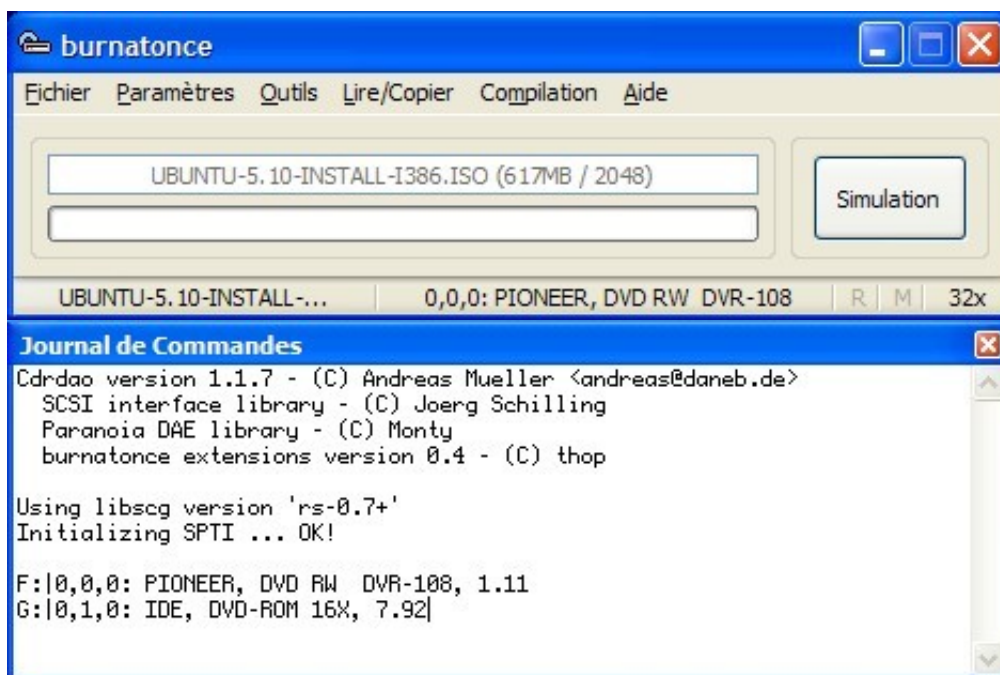
Graver une image

Rien n'est plus facile, si vous avez pris soin de suivre ce tutoriel :

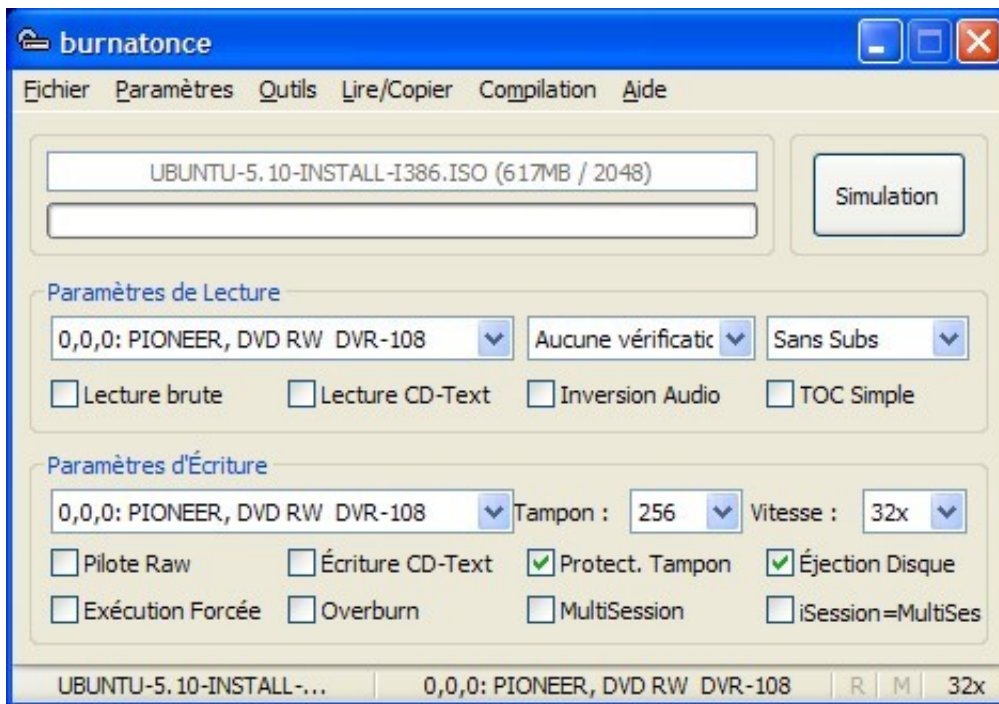
allez chercher votre image.iso de Mandriva sur votre disque dur et double-cliquez dessus :



La fenêtre suivante s'ouvre :



Pensez à bien configurer votre gravure dans le menu « **Paramètres/Paramètres des périphériques** ».

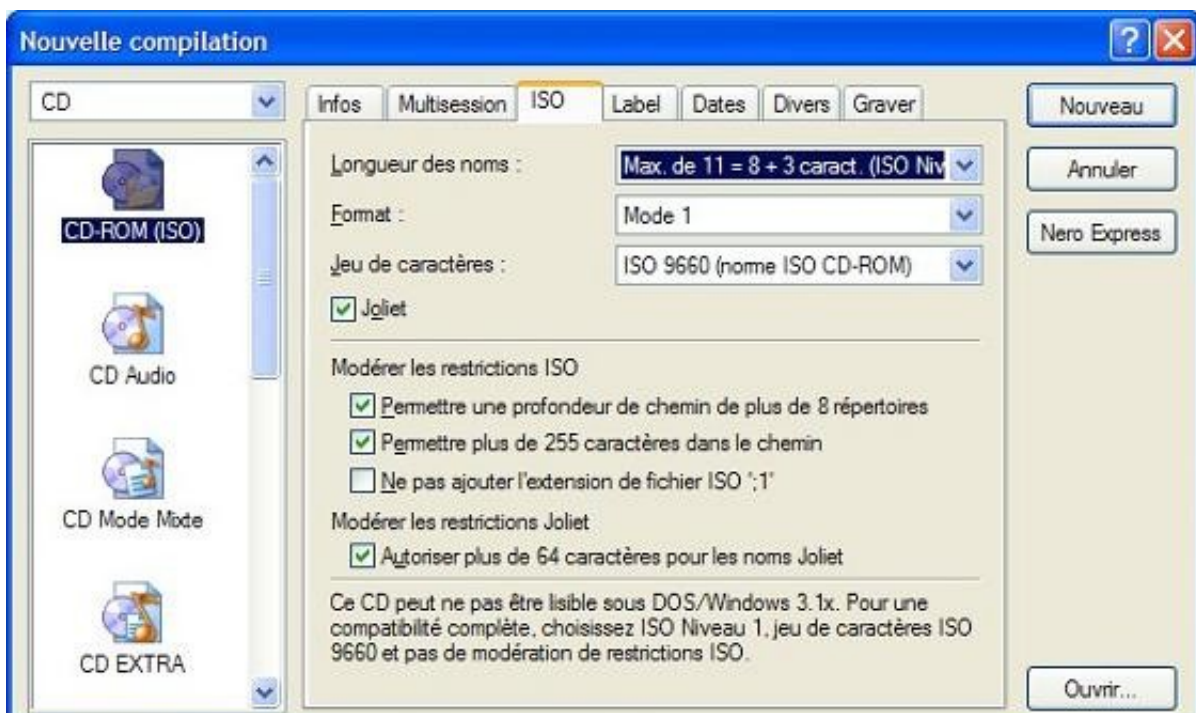


Lorsque tout est correct cliquez sur « **Simulation** » pour commencer la gravure.

Utilisation de Nero

Si vous utilisez Nero, voici la procédure à suivre (réalisée avec Nero Burning Rom 6.SE).

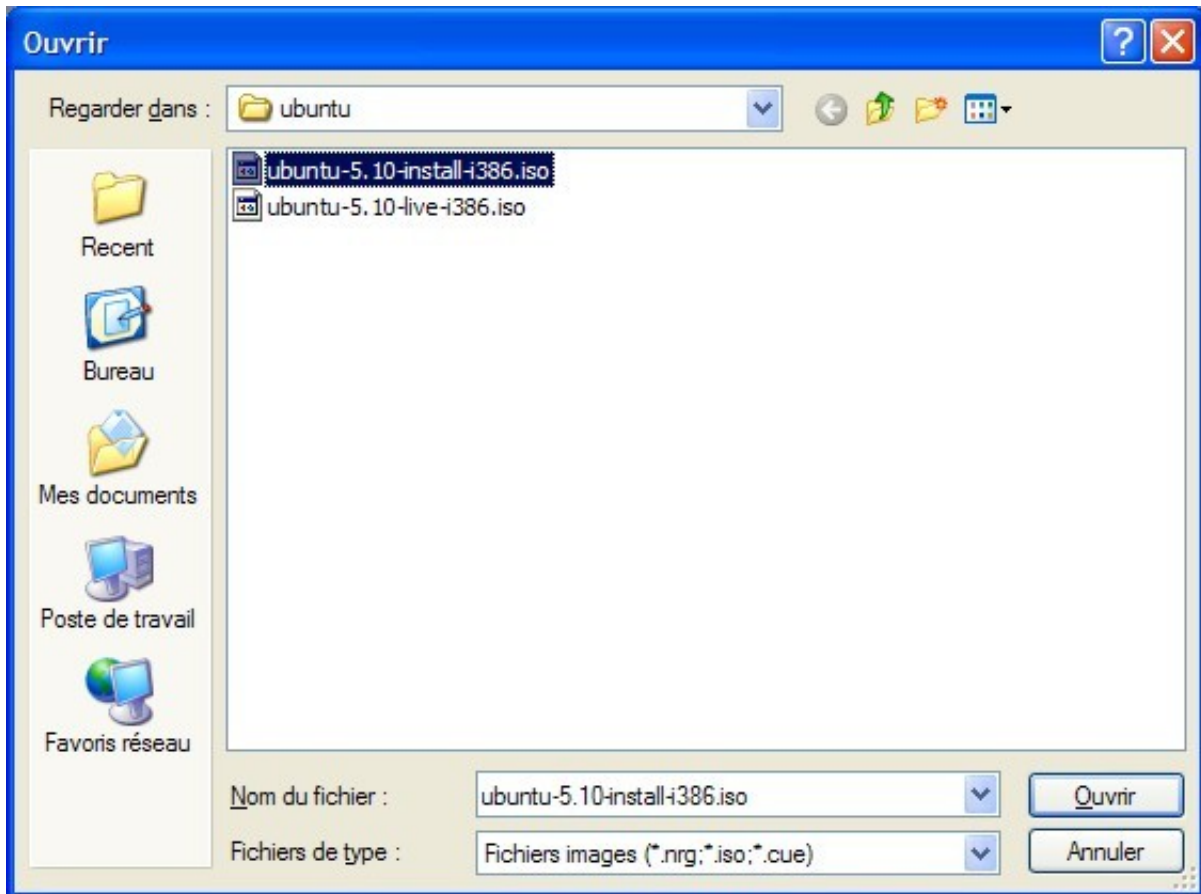
- 1) Ouvrez Nero Burning Rom et dans la fenêtre à gauche choisissez "CD" ou "DVD"
- 2) Cliquez sur l'**onglet ISO** puis **Ouvrir**



- 3) Sélectionnez l'image à graver sur votre disque dur en ayant pris soin de spécifier dans le

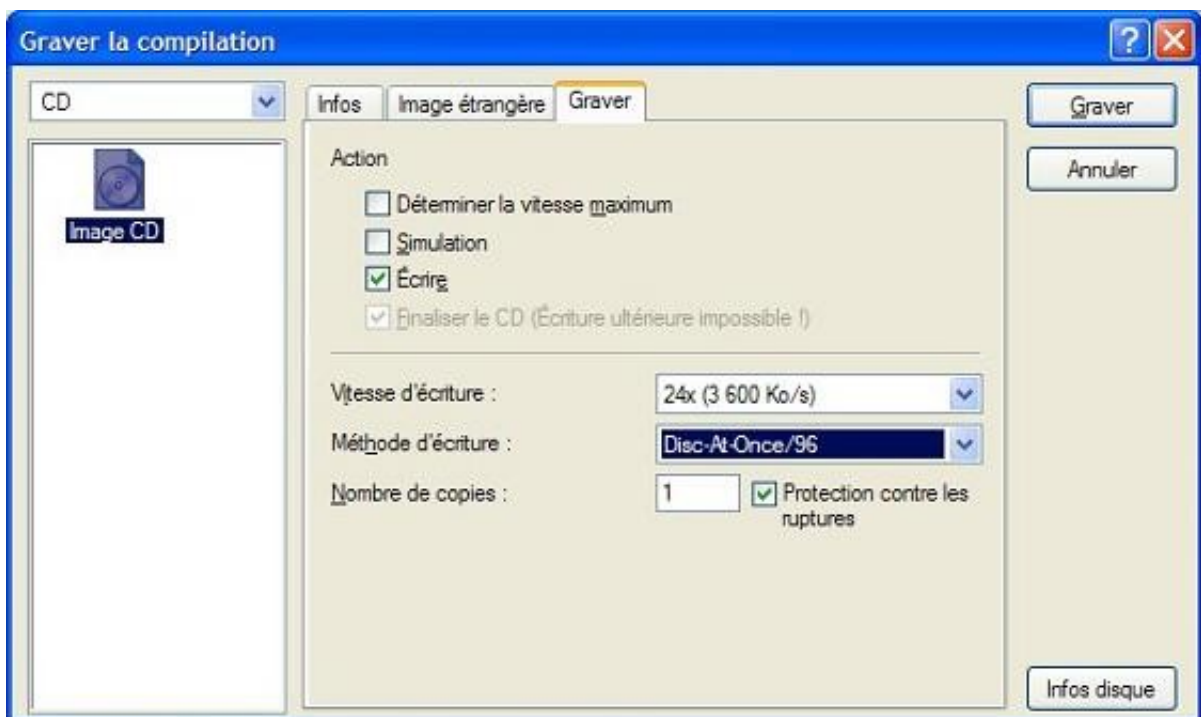
type de fichiers :

Fichiers images (*.nrg;*.iso;*.cue).



4) Modifiez les paramètres de gravure avec vos valeurs habituelles

Important: mettez l'option "**disk at once**" et non pas "**track at once**".



5) Cliquez sur "**Graver**"... et c'est parti.

Si vous utilisez Nero Express 6, cliquez sur "**Image du disque ou projet enregistré**".



Vous vous retrouvez à l'étape 3) ci-dessus.

Autre exemple : choisir " **Graver une image sur disque** "



Enfin, encore plus simple :

si l'extension .iso est associée à votre version de Nero, il vous suffit de double-cliquer sur l'image.iso à graver.

Soit Nero s'ouvre directement à l'étape 4),

Soit vous sélectionnez Nero dans la liste de programmes.



Bonne gravure !